

-2591*79

VLÁDA ČESKÉ SOCIALISTICKÉ REPUBLIKY



USNESENÍ

VLÁDY ČESKÉ SOCIALISTICKÉ REPUBLIKY

ze dne 6. března 1979 č. 61

- o stanovení ochranných pásem přírodních léčivých zdrojů lázeňského místa Teplice nad Bečvou

V l á d a

I. s t a n o v í ochranná pásma přírodních léčivých zdrojů lázeňského místa Teplice nad Bečvou podle návrhu předloženého ministrem zdravotnictví;

II. b e r e n a v ě d o m í , že

1. ministr zdravotnictví zajistí, aby rozhodnutí o stanovení ochranných pásem bylo uloženo na Českém geologickém úřadě, Českém báňském úřadě, Českém úřadě geodetickém a kartografickém, ministerstvu zdravotnictví ČSR - Českém inspektorátu lázní a zříděl, registrováno ve Sbírce zákonů ČSSR a oznámeno ve Věstníku ministerstva zdravotnictví ČSR,

2. rada Severomoravského krajského národního výboru zajistí, aby rozhodnutí o stanovení ochranných pásem přírodních léčivých zdrojů lázeňského místa Teplice nad Bečvou bylo uloženo na Okresním národním výboru v Přerově a na Městském národním výboru v Hranicích.

Provedou:

ministr zdravotnictví
rada Severomoravského krajského
národního výboru

Předseda vlády

Josef K o r č á k v.r.

Ochranná pásma přírodních léčivých zdrojů
lázeňského místa Teplice nad Bečvou

K zabezpečení ochrany přírodních léčivých zdrojů lázeňského místa mezinárodního i celostátního významu Teplice nad Bečvou se stanoví podle § 46 odst. 1 zákona č. 20/1966 Sb., o péči o zdraví lidu, ochranná pásma, jejichž vymezení je graficky zakresleno v mapě 1 : 50 000, která je přílohou č.2 usnesení vlády ČSR ze dne 16.března 1979 č. 61
.....

Ochrana přírodních léčivých zdrojů je obecně vymezena v části VII vyhlášky ministerstva zdravotnictví ČSR č. 26/1972 Sb., o ochraně a rozvoji přírodních léčebných lázní a přírodních léčivých zdrojů.

Na základě regionálního hydrogeologického průzkumu realizovaného Českým geologickým úřadem v n.p. Geotest Brno, se pro řídicí činnost s ohledem na některá nutná konkrétní ochranná opatření spojená s omezením těžební činnosti podrobněji specifikují jednotlivá ochranná opatření takto:

I.

Ochranné pásmo 1.stupně.

- (1) Ochranné pásmo 1.stupně pokrývá území přírodních vývěrů uhličitých vod a jímacích objektů. Brání přímému znečištění (kontaminaci) minerálních vod a narušení hydraulického režimu zřídél.
- (2) V ochranném pásmu 1.stupně se učiní přísná opatření, aby

byla zajištěna stálá vydatnost zdrojů a jakost jejich produktů. Zejména jsou zakázány práce podléhající hornímu zákonu, hlubinné vrtání, hloubení, vykopávky, násypy, skládky, znečišťování, uvolňování, přivádění a odvádění vod i plynů, lámání kamene a trhání skal. Výjimku tvoří práce potřebné pro provoz přírodních léčebných lázní nebo pro využití přírodních léčivých zdrojů, které lze konat jen se souhlasem ministerstva zdravotnictví ČSR, - Českého inspektorátu lázní a zřídels (dále jen Inspektorátu), a to v rozsahu a za podmínek uvedených ve směrnících ministerstva zdravotnictví a Ústředního geologického úřadu uveřejněných v částce 51/1959 Ú.1., o provádění vrtných prací, prací podléhajících hornímu zákonu a jiných zemních prací v oblastech přírodních léčivých zdrojů. Vodohospodářské práce a vodohospodářská opatření v nezbytně nutném rozsahu jsou vázány na souhlas Inspektorátu. Těžba dříví je přípustná pouze v souladu s hospodařením v lesích zvláštního určení podle zvláštního statutu těchto lázeňských lesů.

- (3) Pro kontrolu hydrogeologických poměrů přírodních léčivých zdrojů lázeňského místa Teplice nad Bečvou musí organizace, v jejíž správě jsou přírodní léčivé zdroje, zajistit pravidelná měření vydatnosti, úrovně hladiny (resp. tlaku), teploty, obsahu CO_2 a chemického složení přírodních léčivých zdrojů, a to na základě rozhodnutí Inspektorátu. Dále zajistí přehledné zpracování a vyhodnocování těchto měření.
- (4) Vzhledem k nevyužívaným přebytkům přírodních léčivých zdrojů lázeňského místa Teplice nad Bečvou musí organizace, v jejíž správě jsou přírodní léčivé zdroje, zajistit dokonalou funkci uzávěru přelivů do řeky Bečvy, které musí odolat přetlaku 4 m vodního sloupce, a jejich kontrolu měsíčně opakovat, aby bylo zabráněno pronikání říčních vod do pramenních objektů.
- (5) V ochranném pásmu 1. stupně nesmí být skladovány chemické látky, ropa a ropné produkty a nesmí být budovány čerpací

stanice pohonných hmot.

- (6) Aby nemohlo docházet k narušení přírodních podmínek ve zřídelním systému, musí být umělé zásahy úrovně hladin podzemních a povrchových vod v ochranném pásmu 1.stupně individuálně posouzeny a projednány s Inspektorátem. Při tom vodohospodářské práce musí být řešeny tak, aby nemohlo docházet k trvalé infiltraci povrchových vod do podzemních vod v infiltrační oblasti a tím k zatlačování povrchových vod do vápenců a posléze až do exploatačních objektů. Úpravy toků a plavební kanály, při nichž dojde ke změnám hladiny povrchových vod o více než 0,5 m, je třeba v ochranném pásmu 1.stupně řešit jako těsné a vybudovat zařízení, které by zabránilo úniku vod v důsledku trvalého zvýšení hladiny ve splavněném úseku.
- (7) Odběry podzemních vod z vápenců se vzhledem k nutné hydraulické ochraně přírodních léčivých zdrojů lázeňského místa Teplice nad Bečvou zakazují. Odběry podzemních vod z kvartéru lze povolit jen po předchozím souhlasu Inspektorátu. Jímací vrt (objekt) HV 4 je nutno likvidovat, neboť jímá vody se zvýšeným obsahem kysličníku uhličitého. Exploatace z vrtu HV 4 je však povolena v mezidobí do zajištění nového vodního zdroje.
- (8) Aplikace průmyslových a organických hnojiv, pesticidních látek a ostatních látek hygienicky závadných je zakázána. Veškeré meliorační práce je možné provádět pouze se souhlasem Inspektorátu.
- (9) Veškerá výstavba musí být individuálně posouzena a povolena Inspektorátem.

II.

Ochranná pásma 2.stupně.

- (10) Ochranné pásmo 2.stupně zahrnuje především území přímého ohrožení, a to v jeho infiltrační větvi. Jedná se zejména o oblast přírodních výchozů a vápenců na pravém břehu Bečvy mezi Miloticemi a Teplicemi a o výchozy umělé, vytvořené těžbou vápenců Hranickou cemen-

- tárnou a vápenicí, jakož i o oblast, kde vápencový masiv není překryt dostatečně mocnou vrstvou pokrývných zemín se slabou propustností a vysokou sorbční schopností. Těžba štěrkopísků je proto zakázána.
- (11) Ochranné pásmo 2.stupně chrání infiltrační poměry přírodních léčivých zdrojů lázeňského místa Teplice nad Bečvou. Trvalé změny úrovně hladiny v řece Bečvě větší než $\pm 1,0$ m musí být individuálně posouzeny a projednány s Inspektorátem. Také změny úrovně hladiny v řece Bečvě nepřesahující uvedená limitní rozmezí a jimi vyvolaná opatření k ochraně infiltračních poměrů musí být posuzovány a projednávány s Inspektorátem. Články (5), (7) a (8) platí v plném rozsahu i pro ochranné pásmo 2.stupně.
- (12) V ochranném pásmu 2.stupně podléhá výstavba skladů průmyslových hnojiv a přípravků na ochranu rostlin, silážních jímek, kejdrových jímek a hnojení průmyslovými i organickými hnojivy podmínkám závazných posudků orgánů hygienické služby a Inspektorátu. S výjimkou budování nových velkokapacitních objektů zemědělské velkovýroby a mechanizačních středisek jsou v ochranném pásmu 2.stupně povoleny bez omezení jiné formy zemědělské výroby za předpokladu, že budou dodrženy směrné hodnoty hnojných dávek na 1 ha.
- (13) V ochranném pásmu 2.stupně bylo organizací Ústředního geologického úřadu prokázáno znečištění podzemních vod v jižní části Černotín, včetně části za železničním náspem a okolí obce Černotín, zejména směrem k Teplicím nad Bečvou, a to provozem odchovu býků (provozovna JZD 8.Sjezdu v Hustopečích nad Bečvou). Toto znečištění nutno prokazatelně odstranit.
- (14) Ustanovení odst. 13 platí v plném rozsahu i pro provoz drůbežárny a salaše pro pastvu hovězího dobytka JZD Mír v Paršovicích.

(15) V ochranném pásmu 2.stupně se realizuje těžba vápence Hranickými cementárnami a vápenicemi. Platný zákaz komorových odstřelů a technologie těžby clonovými odstřely jsou stanoveny v Plánu přípravy, otvírky a dobývání, který byl schválen Státní báňskou správou na základě závazného posudku Inspektorátu. Podobně bude postupováno i nadále. Vzhledem k nutnosti zabezpečit ochranu přírodních léčivých zdrojů lázeňského místa Teplice nad Bečvou se pro těžbu vápenců stanoví omezení:

- a) zakazuje se těžba vápence pod současně realizovanou a schválenou těžební bází lomu na kótě 260 m n.m.
- b) dobývací práce musí být ukončeny tak, aby zlom oddělující teplickou a černotínskou kru, zakreslený v příloze č.2 k usnesení vlády ze dne 16.března 1979 č. 61..... byl chráněn dostatečným ochranným pilířem, neboť byla prokázána infiltrace vod po tomto zlomu. Kontaminace po tomto zlomu by měla pro přírodní léčivé zdroje lázeňského místa Teplice nad Bečvou katastrofální následky a způsobila by jejich zánik.
- c) předpokládaná nepropustnost lomové báze musí být ověřena zkouškami propustnosti. V případě zjištění kontaminace přírodních léčivých zdrojů lázeňského místa Teplice nad Bečvou bude nutno druhotně hutnit plán lomu. Rozhodnutí o změně podmínek provozu lomu vydá Státní báňská správa na základě závazného posudku Inspektorátu obdobně jako při schválení Plánu (úvodní část tohoto odstavce).
- d) platný zákaz komorových odstřelů a technologie těžby clonovými odstřely zůstávají nezměněny.

III.

Ochranné pásmo 3.stupně.

(16) Ochranné pásmo 3.stupně zahrnuje spádově infiltrační oblast teplických zřídél.

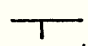
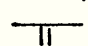
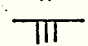
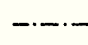

- (17) Zemědělská rostlinná výroba se neomezuje za předpokladu, že budou dodržovány směrné hodnoty hnojných dávek na 1 ha. Sklady průmyslových hnojiv, deponie animálních hnojiv a ochranných látek, silážní jámy a jiné mohou být realizovány až po vydání závazných posudků orgánů hygienické služby a posudku Inspektorátu.
- (18) Letecké postřiky a poprasy zemědělských a lesních kultur jsou v prostoru všech ochranných pásem zakázány.
- (19) Veškeré meliorační práce v ochranném pásmu 3.stupně musí být schváleny Inspektorátem.
- (20) Těžba říčních štěrkopísků se v ochranném pásmu 3.stupně povoluje pouze bez snížení hladiny podzemní vody (t.zv. těžba z vody).
- (21) V ochranném pásmu 3.stupně se změny úrovně hladiny v řece Bečvě a budoucí vodní nádrže Teplice neomezují. Při provádění zemních prací nesmí být trvale odkryty vápencové horniny, neboť je nutná ochrana spádové infiltrační oblasti. Injektážní a těsnicí práce mohou být provedeny až po podrobném inženýrsko-geologickém a hydrogeologickém průzkumu, který prokáže, že těmito pracemi nedojde k ohrožení přírodních léčivých zdrojů lázeňského místa Teplice nad Bečvou.
- (22) Funkce stávajících jímacích vrtů (objektů) HV 1, HV 2, HV 7 a HV 8 je ochrannými opatřeními v ochranném pásmu 3.stupně nedotčena. Pro tyto objekty je nutno však urychleně stanovit pásmo hygienické ochrany.
- (23) Vzhledem k významu lesních porostů při ochraně infiltračního území jsou závazné posudky Inspektorátu součástí předpisů hospodaření dle lesních hospodářských plánů. Ve všech ochranných pásmech je povolen hospodářský způsob formy maloplošně podrostní a hospodářský způsob výběrný formy stromové a skupinové.

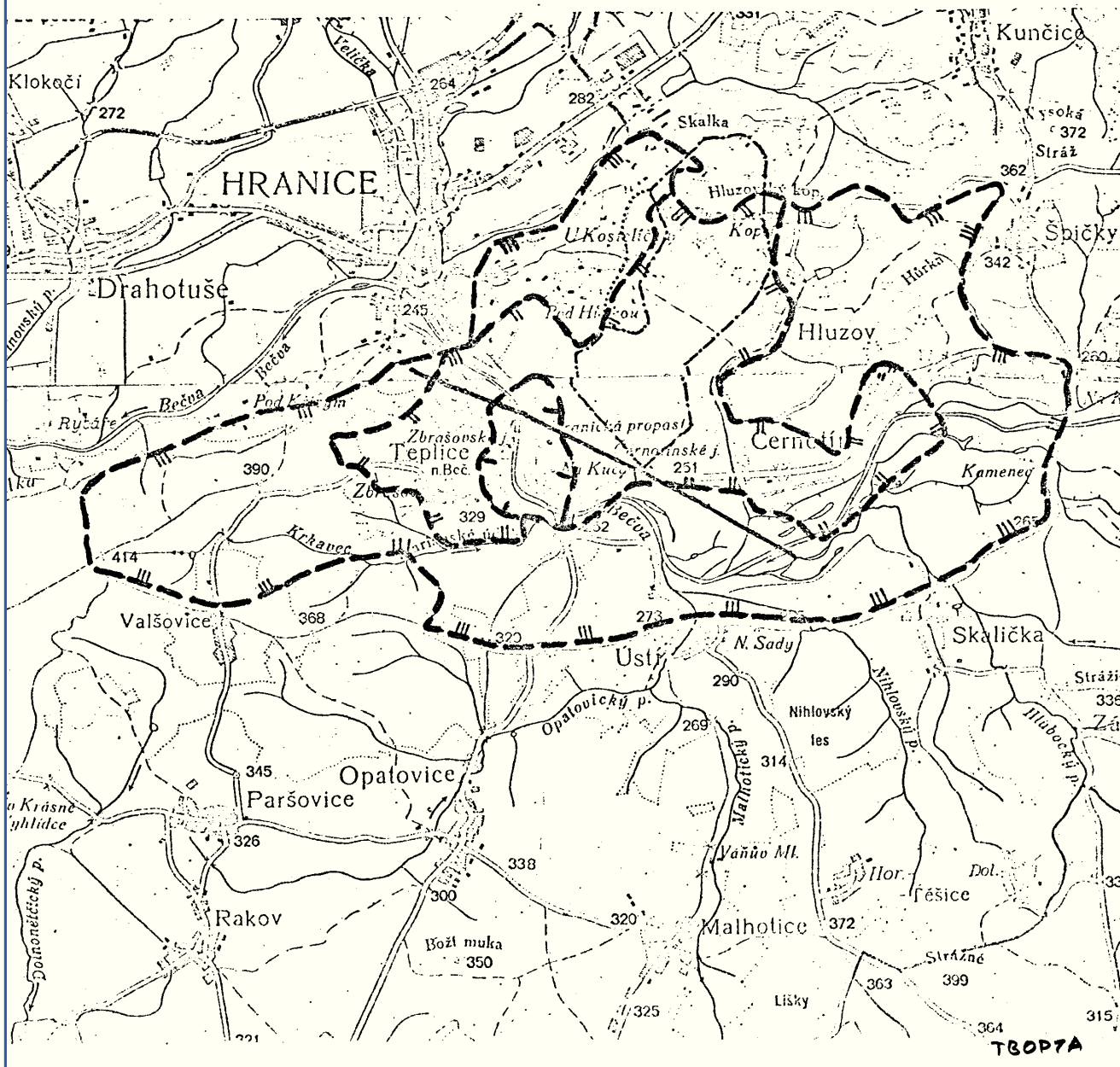
IV.

Stanovení ochranných pásem přírodních léčivých zdrojů lázeňského místa Teplice nad Bečvou bude vhodným způsobem zveřejněno a uloženo u Městského národního výboru Hranice, Okresního národního výboru v Přerově, Severomoravském krajském národním výboru v Ostravě, u Českého geologického úřadu Praha, Českém úřadě geodetickém a kartografickém v Praze a na ministerstvu zdravotnictví ČSR - Českém inspektorátu lázní a zříděl Praha.

Na ministerstvu zdravotnictví ČSR - Českém inspektorátu lázní a zříděl budou uloženy posudky, které byly podkladem pro stanovení ochranných pásem.

Ochranná pásma přírodních léčivých zdrojů lázeňského místa TEPLICE n. B.

-  I. stupně
-  II. stupně
-  III. stupně
-  dobývací prostor Hranice
-  tektonická linie



Důvodová zpráva.

Ochranná pásma přírodních léčivých zdrojů lázeňského místa mezinárodního a celostátního významu Teplice nad Bečvou.

Na základě usnesení vlády č.1030 ze dne 19.11.1958 byla stanovena prozatímní ochranná pásma přírodních léčivých zdrojů lázeňského místa Teplice nad Bečvou.

Těmito prozatímními pásmy nebyly však vyřešeny otázky spojené s ochranou světově jedinečných zdrojů termálních krasových kyselek s prokazatelně příznivými účinky lidskému zdraví, zejména při léčení kardiovaskulárních onemocnění. Vyčlenění jedné lázeňské léčebny pro doléčování nekomplikovaných infarktů myokardu léčebné účinky lázeňského místa Teplice nad Bečvou znovu potvrdilo.

Ministerstvo zdravotnictví ČSR - Český inspektorát lázní a zříděl požádal proto 5.zářím 1975 Český geologický úřad o zpracování návrhu nových ochranných pásem přírodních léčivých zdrojů lázeňského místa Teplice nad Bečvou dle zásad vymezených v hlavě III (§ 46 - 50) zákona č.20/1966 Sb., o péči o zdraví lidu. Český geologický úřad požadavek pro jeho závažnost akceptoval a řešením pověřil n.p.Geotest Brno. Vedoucím pracovníkem teamu byl s.RNDr.Vladimír Řezníček. Závěrečná zpráva byla přijata plénem Komise pro projekty a závěrečné zprávy Českého geologického úřadu po posouzení oponenty s.prof.RNDr.Vladimírem Homolou,C.Sc. z Vysoké školy báňské v Ostravě a RNDr.Pavlem Tkáčikem z Inženýrsko-geologického a hydrogeologického průzkumu v Žilině.Předložený návrh zpracovalo dle § 46 zákona č. 20/1966 Sb., ministerstvo zdravotnictví ČSR - Český inspektorát lázní a zříděl; po připomínkovém řízení byl projednán v kolegiu ministra zdravotnictví ČSR dne 7.prosince 1978.

Předložený návrh ochranných pásem přírodních léčivých zdrojů lázeňského místa Teplice nad Bečvou zaručuje ochranu jedinečných zdrojů termálních krasových kyselek a vytváří soulad s platnými těžebními podmínkami vápencových surovin. S ohledem na problematiku krasových vod klade však specifikovaná omezení pro perspektivní záměry. Na základě znalostí tvorby, oběhu a výstupu termálních krasových kyselek vymezuje oblast infiltrace (hydrogeologicky definovanou jako infiltrační okno) i oblast výstupu (hydrogeologicky definovanou jako vývěrové okno).

V infiltrační oblasti se upravuje jímání podzemních vod, vodohospodářské poměry v řece Bečvě a určují se podmínky zemědělské výrobě. Souborem těchto opatření je nutno zabránit znečištění až zániku přírodních léčivých zdrojů. Současně se ukládá odstranit zjištěná nebezpečná centra znečištění vzniklá činností JZD v Hustopečích (farma Černotín) a JZD v Paršovicích (drůbežárna a salaš u Teplic nad Bečvou). Ve vývěrové oblasti se ukládají reparační práce uživateli přírodních léčivých zdrojů, zvyšuje se úloha bakteriologicko biologické ochrany zdrojů a ukládá se likvidovat vrt jímací proplyněné vody na úkor využitelných množství struktury. Likvidace vrtu HV 4 a vybudování nových vodních zdrojů pro zásobování pitnou vodou bude zajištěno z geologického fondu Čsl.státních lázní a zřidel, generálního ředitelství pro ČSR. Na podkladě výsledků hydrogeologického průzkumu se podle § 46 zákona č. 20/1966 Sb., o péči o zdraví lidu, navrhuje stanovit ochranná pásma 1. až 3.stupně, která vyhlásí ministr zdravotnictví ČSR pro lázeňské místo Teplice nad Bečvou jako lázeňské místo mezinárodního a světového významu na základě usnesení vlády ČSR. Rozhodnutí o stanovení ochranných pásem i s mapovou přílohou se uloží na Městském národním výboru Hranice, Okresním národním výboru v Přerově, Severomoravském krajském národním výboru v Ostravě, u Českého geologického úřadu Praha, Českém úřadě geodetickém a kartografickém a na ministerstvu zdravotnictví ČSR - Českém inspektorátě lázní a zřidel.

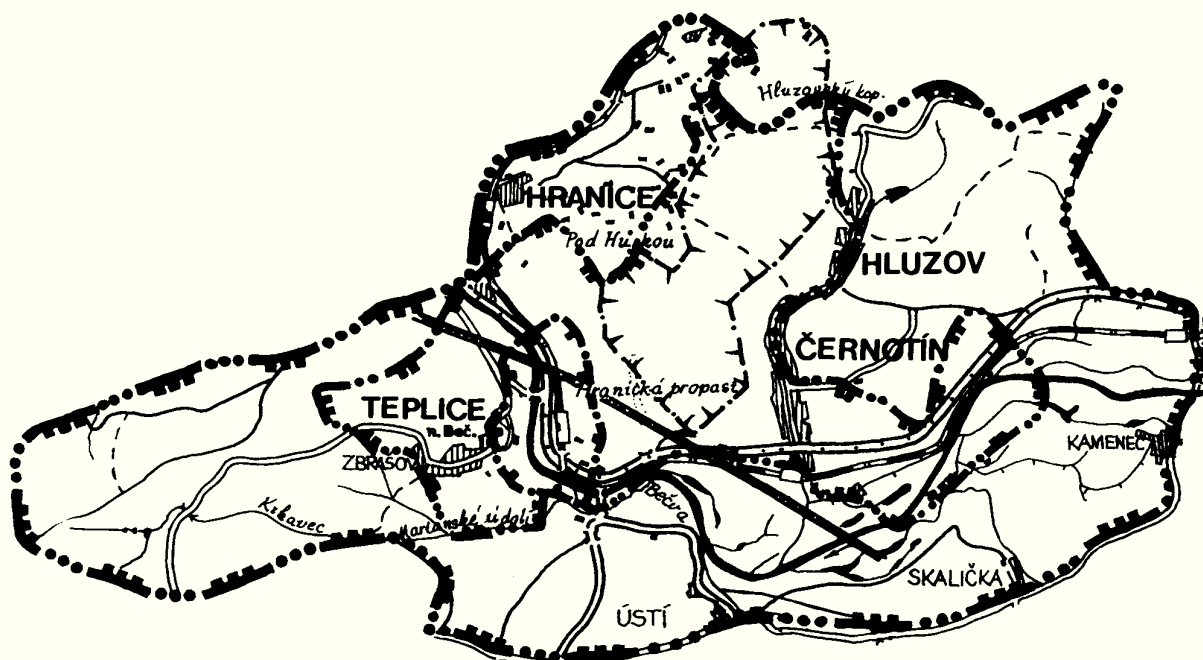
V připomínkovém řízení se k předloženému návrhu kladně vyjádřili nebo případným připomínkám bylo v plném rozsahu vyhověno:

ministerstvo spravedlnosti ČSR,
ministerstvo financí ČSR,
federální ministerstvo paliv a energetiky,
ministerstvo stavebnictví ČSR,
ministerstvo výstavby a techniky ČSR,
ministerstvo vnitra ČSR,
ministerstvo zemědělství a výživy ČSR,
výbor lidové kontroly ČSR,
Česká plánovací komise,
Český geologický úřad,
Český báňský úřad,
Český úřad geodetický a kartografický,
ministerstvo kultury ČSR,
předseda ČSAV,
severomoravský krajský národní výbor v Ostravě,
okresní národní výbor v Přerově,
městský národní výbor v Hranicích n.B.,
čs.státní lázně a zřídla, GR pro ČSR Praha,
čs.státní lázně, lázeňská organizace, Teplice n.B.,
Geotest, n.p., Brno

Zásadním připomínkám ministerstva lesního a vodního hospodářství bylo rovněž v plném rozsahu vyhověno, ačkoli se tak stalo v rozporu se závěry závěrečné zprávy n.p.Geotest, která byla ministerstvu zdravotnictví ČSR předložena Českým geologickým úřadem. Ministerstvo lesního a vodního hospodářství na základě usnesení vlády ČSR i vlády ČSSR o trase průplavního spojení Labe-Odra-Dunaj požádalo, aby trvalé změny úrovně hladiny vody v řece Bečvě byly individuálně posuzovány a projednávány s Inspektorátem. Objektivní výsledky závěrečné zprávy n.p.Geotest prokazují však, že trvalé změny úrovně hladiny vody v řece Bečvě přesahující rozmezí 1 m ohrožují existenci přírodních léčivých zdrojů lázeňského místa Teplice nad Bečvou.

OCHRANNÁ PÁSMA PŘÍRODNÍCH LÉČIVÝCH ZDROJŮ LÁZEŇSKÉHO MÍSTA TEPLICE n.B.

- OCHRANNÉ PÁSMO 1. STUPNĚ
- OCHRANNÉ PÁSMO 2. STUPNĚ
- OCHRANNÉ PÁSMO 3. STUPNĚ
- ⌊⌊⌊⌊ DOBÝVACÍ PROSTOR HRANICE
- TEKTONICKÁ LINIE



1 : 50 000

5/2013 Sb.

VYHLÁŠKA

ze dne 27. prosince 2012

o stanovení ochranného pásma I. stupně přírodního léčivého zdroje minerální vody jímané vrtem R IV (HV 301) v katastrálním území Hranice

Ministerstvo zdravotnictví stanoví podle [§ 46 odst. 3 písm. b\) zákona č. 164/2001 Sb.](#), o přírodních léčivých zdrojích, zdrojích přírodních minerálních vod, přírodních léčebných lázních a lázeňských místech a o změně některých souvisejících zákonů (lázeňský zákon):

Stanovení ochranného pásma

§ 1

(K [§ 21](#) a [22 lázeňského zákona](#))

(1) K ochraně přírodního léčivého zdroje minerální vody R IV (HV 301) (dále jen „zdroj“), nacházejícího se na pozemkové parcele č. 1979/1 katastrálního území Hranice, obec Hranice, se stanoví ochranné pásmo I. stupně, které je současně pásmem fyzické ochrany zdroje.

(2) Ochranné pásmo I. stupně tvoří bezprostřední okolí výstupu zdroje a je vymezeno čtyřúhelníkem o straně 10 m, v jehož středu se zdroj nachází.

(3) Vymezení ochranného pásma I. stupně je graficky vyznačeno v kopii katastrální mapy v měřítku 1 : 1 000, která je uvedena v příloze č. 1 k této vyhlášce, a v kopii základní mapy České republiky v měřítku 1 : 10 000, která je uvedena v příloze č. 2 k této vyhlášce. Vymezení ochranného pásma I. stupně v kopii katastrální mapy v měřítku 1 : 1 000 a základní mapy České republiky v měřítku 1 : 10 000 a 1 : 50 000 jsou k nahlédnutí na Ministerstvu zdravotnictví, na Krajském úřadu Olomouckého kraje a na Městském úřadu Hranice.

§ 2

(K [§ 24 lázeňského zákona](#))

Na území ochranného pásma I. stupně je nepovolaným vstup zakázán.

§ 3

Účinnost

Tato vyhláška nabývá účinnosti patnáctým dnem po jejím vyhlášení.

Ministr:

doc. MUDr. Heger, CSc., v. r.

Příloha 1

[Obrázek 5-2013a.pcx](#)

Příloha 2

[Obrázek 5-2013b.pcx](#)